

PLAN GENERAU DE JOENESSA 2009-2012



DAMB ERA COLLABORACION DE :



Generalitat de Catalunya
Departament d'Acció Social i Ciutadania
Secretaria de Joventut



ENSENHADOR

1. PRESENTACION	3
2. CONTÈXTE	4
2.1. Situacion geografica dera Val d'Aran	4
2.2. Situacion culturau dera Val d'Aran	4
2.3. Era poblacion dera Val d'Aran	5
2.3.1 Era distribucion poblacionau dera Val d'Aran	6
2.4. Es joeni ena Val d'Aran	8
2.5. Immigracion ena Val d'Aran	12
3. DIAGNÒSI DERA REALITAT JUVENILA	15
3.1. Era realitat des joeni e joenes ena Val d'Aran	15
3.1.1. Emancipacion des joeni e joenes	18
3.1.1.1 Formacion / Educacion	18
3.1.1.2. Trabalh	20
3.1.1.3. Abitatge	22
3.1.1.4. Salut	24
3.1.1.5. Cultura	26
3.1.2. Participacion (associacionisme e léser)	26
3.2 Visualizacion des politiques de joenessa	28
3.2.1. Linhes d'accions ena Politica de Joenessa des dera Oficina de Joenessa	28
3.2.2. Linhes d'accions ena Politica de Joenessa des deth Conselh Generau d'Aran	30
3.2.3. Linhes d'accions ena Politica de Joenessa des des Ajuntaments	31
3.2.4. Besonhs e problematiques des politiques de joenessa ena Val d'Aran	33
4. PRIORITATS	36

5. OBJECTIUS	37
5.1. Coordinacion	37
5.2. Emancipacion	37
5.3. Participacion	38
6. ACTUACIONS	39
7. METODOLOGIA	42
7.1. Referent ath trabalh interinstitucionau	42
7.2. Referent ath trabalh interdepartamentau	43
7.3. Referent ara participacion juvenila	44
8. AVALORACION	45
9. TEMPORALIZACION	46
10. PRESSUPÒST OFICINA DE JOENESSA 2009-2012	48

1. PRESENTACION

Eth Plan Generau de Joenessa 2009-2012 dera Val d'Aran constituís eth document estrategic e programatic dera politica juvenila ena Val d'Aran a trauèrs dera Oficina de Joenessa deth Conselh Generau d'Aran.

Eth Plan Generau de Joenessa 2009-2012 dera Val d'Aran establís es linhas d'accion, programes concrets (e es sòns respectius projèctes) acordadi damb 5 ajuntaments (Les, Bossòst, Es Bordès, Vielha e Naut Aran) deth parçan d'Aran entà desvolopar ua politica generau de joenessa unica, coerenta, eficaça e eficienta e ena mesura de ço possible realista e coordinada damb es politiques locals. Eth Plan Generau de Joenessa establís estratègies e un programa d'actuacions entà desvolopar e potenciar e afavorir era emancipacion des persones joenes e fomentar era sua participacion.

Eth Conselh Generau d'Aran ei eth principau impulsor d'accions en politica juvenila en Aran mès, serie un rasonament erronèu se non auéssem en compde as institucions dièrses en aguesta execucion de politica juvenila. S'aurà de compdar tamb es ajuntaments d'Aran, organ institucionau mès propèr qu'a eth joen.

2. CONTÈXTE

2.1. Situacion geografica dera Val d'Aran

Era Val d'Aran se trape ena part centrau dera sarrada pirenenca e ei era soleta Val des Pirenèus d'aiguavessant atlantic. Era sua estenuda ei de 633.60 km², tèrmie ath nòrd tamb França, ar èst tamb eth Pallars Sobirà, ath sud damb era Alta Ribagorça e Aragon, e ar oèst un aute còp tamb Aragon e França (Nauta Garona).

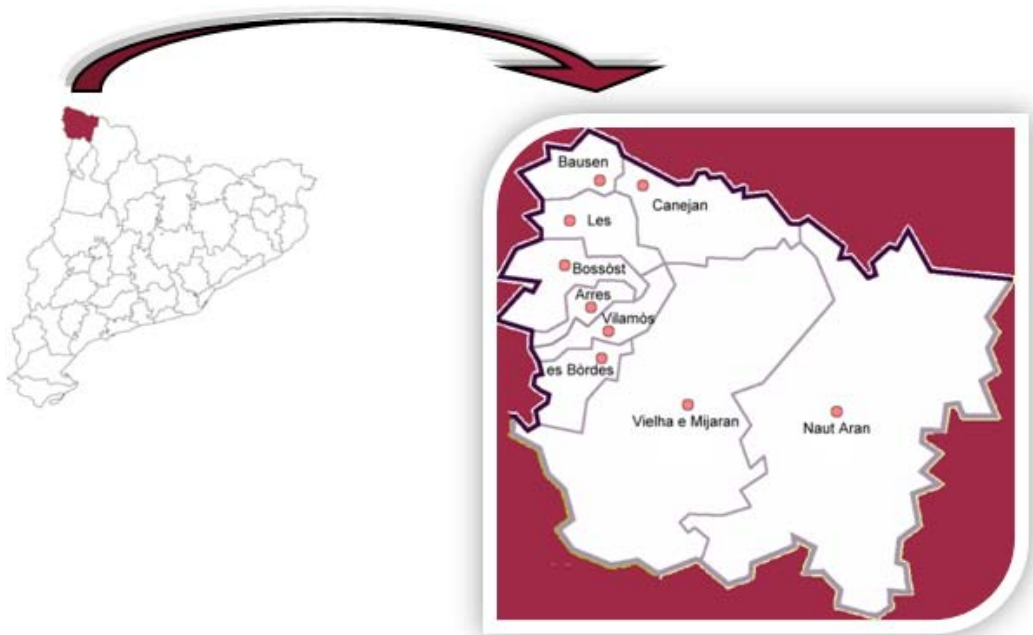


Figura 1. Situacion geografica dera Val d'Aran.

Era Val d'Aran ei formada per 37 poblacions que son amassades en 9 municipis (entitats administratives) e eth sòn cap-lòc ei Vielha, qu'ei un pòble damb servicis de ciutat.

Es desparières poblacions son nuclèus isoladi e de mesures redusides damb accèssi lents pera orografia.

2.2. Situacion culturau dera Val d'Aran

Cau remarcar qu'era Val d'Aran presente ues caracteritiques plan desparières as de d'autes vals e endrets catalans vesins, autan en aspècte fisic coma culturau.

Era pròva mès clara d'aguesta diferéncia se manifèste en hèt d'auer coma lengua pròpia ua varianta dera lengua occitana, coneishuda en Aran com aranés, qu'ei era lengua oficiau ena Val d'Aran a compdar der an 1990 amassa damb eth castelhan e catalan.

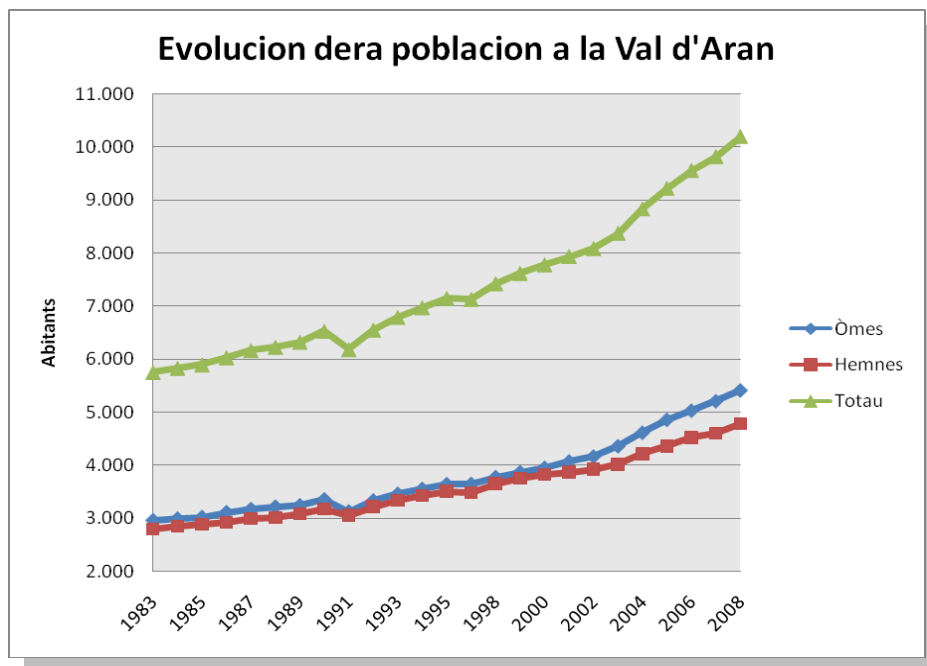
2.3. Era poblacion dera Val d'Aran

Segontes donades 2008 era poblacion censada ena Val d'Aran ei de 10.194 abitants e era sua economia ei completament orientada tath sector des servicis.

Segons eth darrer recompte oficiau der Institut d'Estadistica de Catalonha (IDESCAT) de 2008 era poblacion dera Val d'Aran represente eth 0,14% dera poblacion de Catalonha.

Coma s'obsèrve en següent grafic, podem veir coma era tendéncia deth creishement dera poblacion dera Val d'Aran ei positiva enes darrèri 25 ans.

Tanben se pòt observar qu'en aguesti ans era poblacion lèu lèu s'a duplicat, s'a arribat en nombres absoluts de 5.755 poblants a uns 10.194 de manèra progressiva.



Grafic 1. Evolucion dera poblacion a la Val d'Aran.

Hònt: elaboracion a compdar deth padron d'abitants deth 1983 ath 2008, donades IDESCAT.

2.3.1 Era distribucion poblacionau dera Val d'Aran

Era màger part dera poblacion aranesa se tròbe en Vielha e Mijaran, ja qu'eth 55,3% des abitants dera Val son plaçadi en aguest municipi (Taula 1), cau auer en compde qu'aguesta zòna includís eth cap-lòc dera Val d'Aran.

Podem veir qu'es auti municipis qu'an mès nombre d'abitants son Naut Aran (17%), Bossòst (11,8%) e Les (9,5%).

Era rèsta de municipis an un percentatge mès petit de poblacion coma se pòt veir claraments tant ena taula deth padron municipau der IDESCAT coma en mapa de distribucion dera poblacion (Figura 2).

Taula 1. Poblacion totau per municipis, 2008.

Municipi	2008	Percentatge
Arres	66	0,6
Bausen	60	0,6
Bòrdes, es	237	2,3
Bossòst	1.202	11,8
Canejan	110	1,1
Les	968	9,5
Naut Aran	1.731	17
Vielha e Mijaran	5.633	55,3
Vilamòs	187	1,8
Total Val d'Aran	10.194	100

Hont: elaboracion a compdar deth padron d'abitants de 2008, donades IDESCAT.

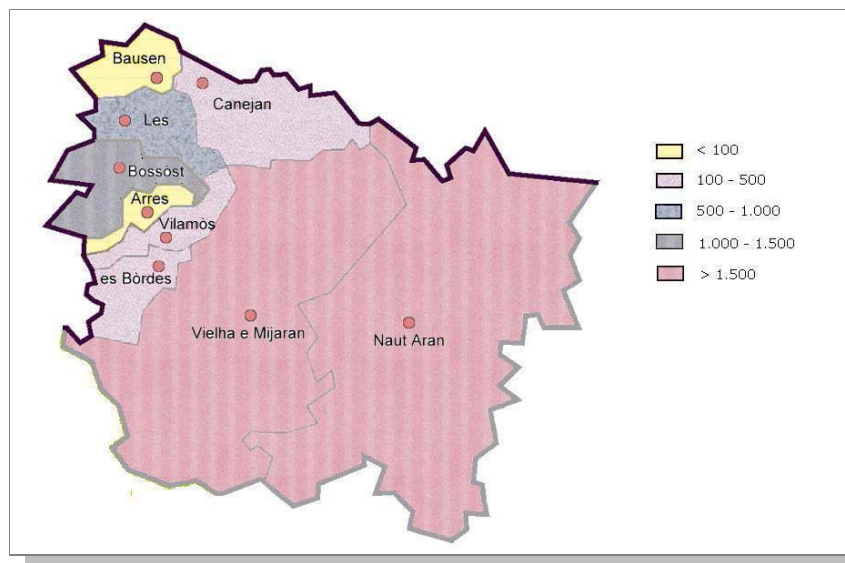
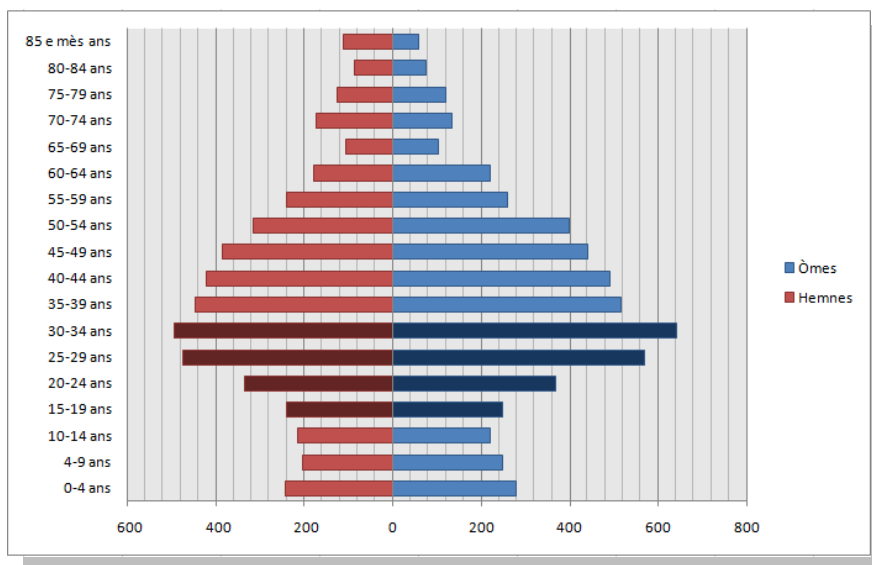


Figura 2. Distribucion poblacionau per municipis aranesos.

Aguesta distribucion ei eth resultat sustot deth fenomen deth torisme qu'arribe ena Val d'Aran des de hè fòrça ans. Se pòt veir qu'es zònes damb mès poblacion corresponen damb es zònes més actives toristicament: en cas deth Baish Aran (qu'includís Bossòst e Les) qu'ei basat en un torisme fòrça mès comerciau (torista francés), e un torisme mès variat ena rèsta dera Val, e sustot ena part de Vielha e Mijaran e Naut Aran qu'ei encarat ath torisme de nhèu.

Era piramida demografica dera Val d'Aran segontes era estadistica de poblacion de 2008 recuelhuda per Institut d'Estadistica de Catalonha (Grafic 2) mos mòstre ua estructura per edats ena quau eth grop d'edat mès nombrós ei des 25 tàs 34 ans.



Grafic 2. Piramida demografica dera Val d'Aran.

Hònt: elaboracion a compdar deth padron d'abitants segontes sèxe e edat de 2008, donades IDESCAT.

Açò tanben se pòt constatar numericament damb es donades extrètes deth IDESCAT representades ena següenta taula:

Taula 2. Poblacion totau per municipis, 2008.

	Edat			Totau
	De 0 a 14 ans	De 15 a 64 ans	De 65 ans e mès	
Val d'Aran	13,8%	75,4%	10,8%	10.194
Catalonha	14,7%	69,0%	16,2%	7.364.078

Hònt: elaboracion a compdar deth padron d'abitants per grops d'edat de 2008, donades IDESCAT.

D'aguesta taula podem extrèir era informacion qu'era poblacion dera Val d'Aran relativaments ei mès joena qu'era de d'alti municipis catalans. Açò tanben se demòstre en tot observar era mieja d'edat, qu'ena Val ei de 37,7 ans e ena rèsta de Catalonha se place as 40 ans.

2.4. Es joeni ena Val d'Aran

Era poblacion juvenila dera Val d'Aran seguís ua evolucion fòrça semblanta ara des alti municipis catalans (Taula 3).

Taula 3. Evolucion des joeni e dera proporcion de joeni de 15 a 29 ans respècte ath totau dera poblacion dera Val d'Aran e de Catalonha.

	1996		2001		2008	
	Joeni	% joeni	joeni	% joeni	Joeni	% joeni
Val d'Aran	1.629	22,85	1.772	22,32	2.235	21,92
Catalonha	1.454.489	23,88	1.380.599	21,77	1.373.899	18,66

Hònt: elaboracion a compdar deth padron d'abitants joeni de 15 a 29 ans de 1996, 2001 e 2008, donades IDESCAT.

Com vedem, enes darrèri 12 ans a aumentat eth nombre de poblacion joena. Passam d'auer 1.629 joeni (22,85%) de 15 a 29 ans en 1996 a auer-ne 1.772 (22,32) en 2001 e en 2008 auer 2.235 (21,92%) joeni/es.

Totun, açò non a significat un augment dera proporcion de joeni/es en çò que hè deth totau de poblacion. Ei a díder, maugrat qu'aué auem mès joeni que hè 12 ans, eth pes d'aguesti en çò que hè ath totau dera poblacion a amendrit. En 1996 supausauen un 22,85% dera poblacion e en 2008 un 21,92%.

Es municipis dera Val son petiti, donques fòrça d'eri presenten poblacions inferiores a 1000 abitants. Logicaments, eth nombre absolut de joeni en aguesti municipis tanben ei petit (Taula 4).

Taula 4. Poblacion per municipis e es sòns percentatges respècte ara poblacion municipau e ara poblacion dera Val d'Aran en 2008.

	Poblacion totau	Joeni entre 15-29 ans	% joeni per municipi	% joeni ena Val
Vielha e Mijaran	5633	1.300	23,08	58,17
Naut Aran	1731	344	19,87	15,39
Bossòst	1202	260	21,63	11,63
Les	968	227	23,45	10,16
Es Bòrdes	237	45	18,99	2,01
Vilamòs	187	37	19,79	1,66
Arres	66	11	16,67	0,49
Canejan	110	9	8,19	0,40
Bausen	60	2	3,33	0,09
Totau	10.194	2.235		100,00

Hònt: elaboracion a compdar deth padron municipau d'abitants de 2008, donades IDESCAT.

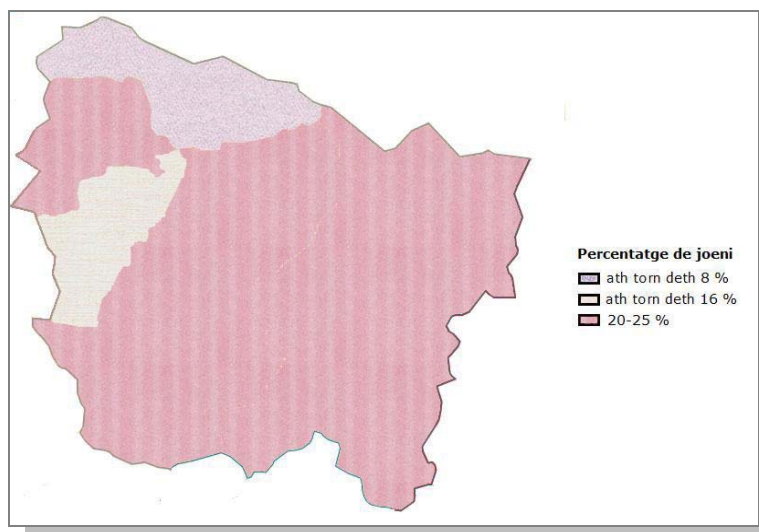


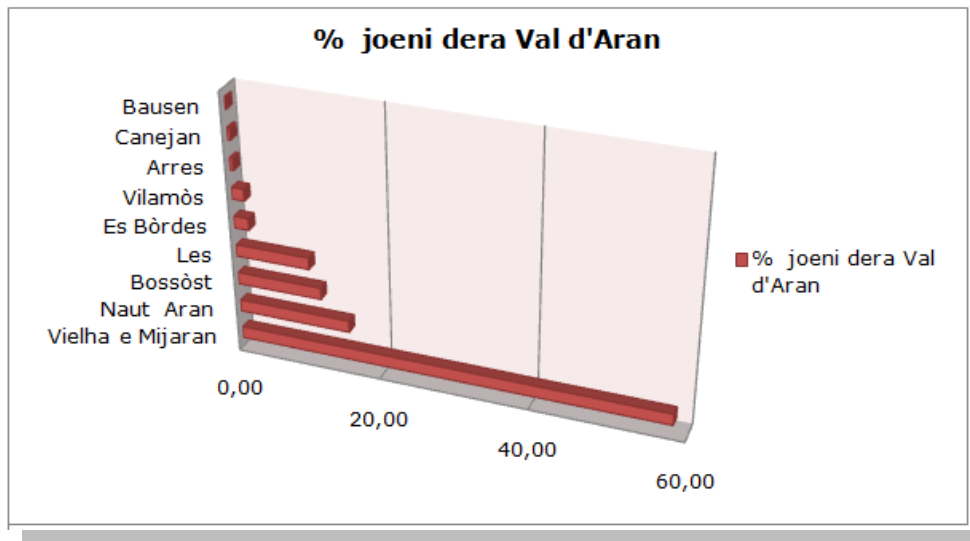
Figura 3. Percentatge de poblacion joena per municipis.

Se pòt observar enes donades estadistiques der IDESCAT coma sonque un municipi dera Val d'Aran presente ua poblacion juvenila entre 15 e 29 ans superior a 1000 abitants (ei eth cas de Vielha e Mijaran) e i a casi a on eth nombre de joeni non ei superior a 50 abitants (Es Bòrdes, Vilamòs, Arres, Canejan e Bausen).

Maugrat tot, ena Val d'Aran a escala municipau era preséncia de joeni en aguest grop d'edat represente mès deth 20% enes municipis de Vielha e Mijaran, Naut Aran e Bossòst (Figura 3). Es auti municipis auien en 2008 una poblacion entre 15 e 29 ans mens nombrosa, ath torn deth 17%, a excepcion de Canejan e Bausen qu'an ua proporcion inferiora a 10%.

Eth pes dera poblacion joena dera Val d'Aran se concentre sustot en un municipi, Vielha e Mijaran. Agustet solet, a eth 58,17% des joeni entre 15 e 29 ans dera Val d'Aran (Taula 4 e Grafic 3). D'auti municipis presenten un indèx de joenessa mès baish, ei eth cas deth Naut Aran (15,39%), Bossòst (11,63%) e Les (10,16%).

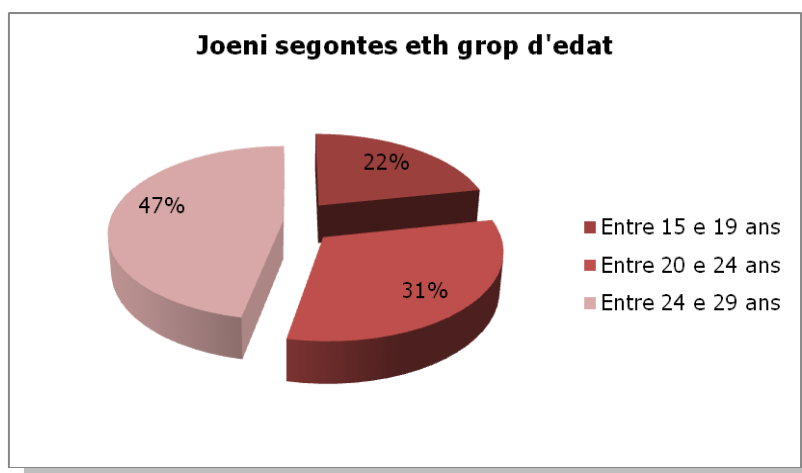
Es auti presenten un percentatge de joeni fòrça mès inferior, se tracte des municipis d'Es Bòrdes (2,01%), Vilamòs (1,66%), Arres (0,49%), Canejan (0,40%) e Bausen (0,09%).



Grafic 3. Distribucion dera poblacion joena ena Val d'Aran.

Hònt: elaboracion a compdar deth padron d'abitants deth 1983 ath 2008, donades IDESCAT.

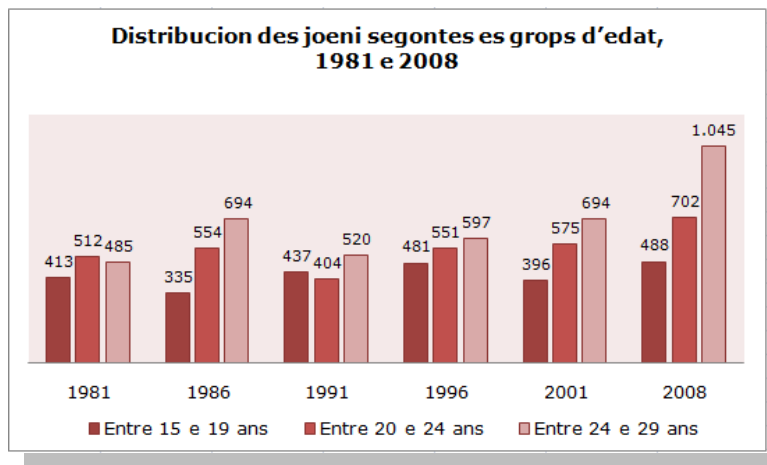
Se laguens des grops de joeni guardam era distribucion segons eth sòn grop d'edat vedem qu'ena Val d'Aran eth conjunt d'edats mès predominantes son eth grop entre 24 a 29 ans (Grafic 4).



Grafic 4. Distribucion des joeni segons eth grop d'edat. An 2008.

Hònt: elaboracion a compdar deth padron d'abitants de 2008, donades IDESCAT.

Se s'obsèrve aguesta distribucion ath long des ans se pòt veir ua tendéncia a qu'eth grop dominant sigue eth de mès edat (Grafic 5).

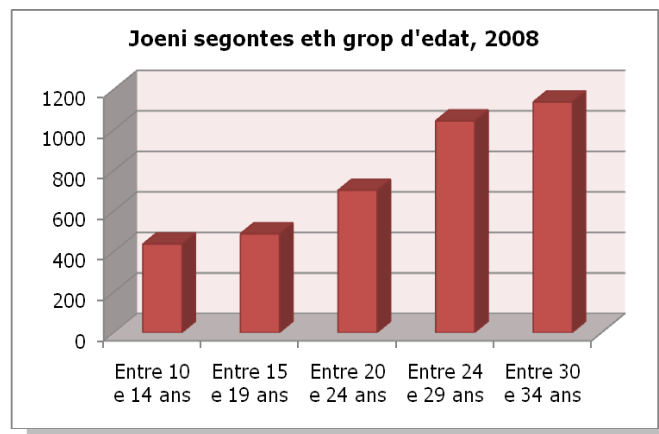


Grafic 5. Distribucion des joeni segontes es grops d'edat entre 1981 e 2008.

Hònt: elaboracion a compdar deth padron d'abitants deth 1981 ath 2008, donades IDESCAT.

Aguesta distribucion ei importanta entàs politiques de joenessa, donques qu'eth nombre de joeni damb mès edat ei fòrça superior e semble èster qu'aguesta tendéncia cada còp serà mès acusada. Per aquest motiu cau politiques dirigides as joeni de mès edat.

Finaument cau tier en compde eth grop d'edat entre es 30 e 34 ans, qu'ei fòrça nombrós, ues 1138 persones (Grafic 6), donques qu'actuauments se poderie considerar coma un grop de joenessa. Cada còp era emancipacion economica des joeni e er abandonament des larèrs parentaus se da mès tard, donques, ei important tier en compde aquest grop d'edat enes politiques de joenessa.

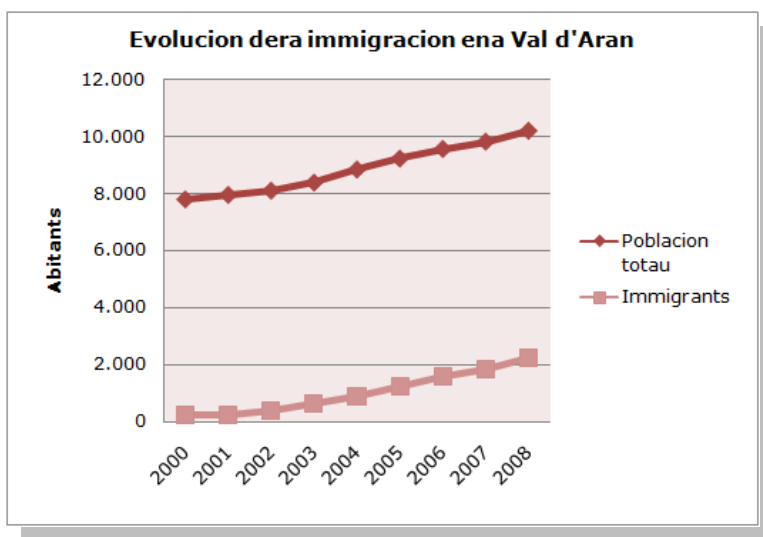


Grafic 6. Distribucion dera poblacion joena segontes eth grop d'edat. An 2008.

Hònt: elaboracion a compdar deth padron d'abitants de 2008, donades IDESCAT.

2.5. Immigracion ena Val d'Aran

Era Val d'Aran a un component migratòri fòrça important ena sua poblacion. En generau, era poblacion ena Val d'Aran a anat aumentat de forma progressiva an darrèr d'an, aquest hèt ei relacionat dirèctament damb era immigracion, ja qu'es darrèri ans lèu lèu era totalitat der aument de poblacion que s'a dat, ei de gent neishuda dehòra dera Val (Grafic 7). Se pòt constatar qu'actuaument ena Val d'Aran era poblacion estrangèra supause eth 22% dera totalitat. Aquesta proporcion ei mès elevada qu'ena rèsta de comarques catalanes que supause un 15% (Taula 5).



Grafic 7. Evolucion dera immigracion dera poblacion ena Val d'Aran.

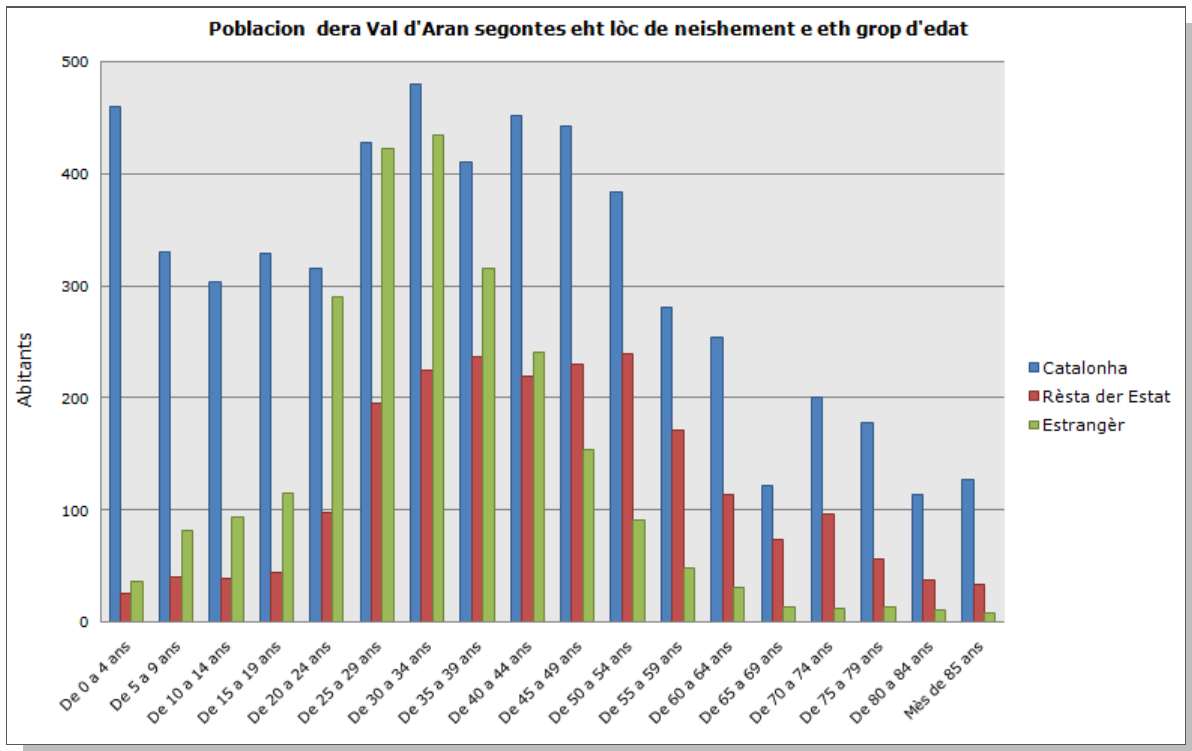
Hònt: elaboracion a compdar deth padron d'abitants (2000- 2008), donades IDESCAT.

Taula 5. Poblacion estrangèra presenta eth Catalonha e era Val d'Aran er eth 2008.

	Poblacion	Poblacion estrangèra		
		Totau	% respècte Catalonha	% sobre era poblacion totau
Catalonha	7.364.078	1.103.790	100	14,99
Val d'Aran	10.194	2.221	0,2	21,79

Hònt: elaboracion a compdar deth padron d'abitants de 2008, donades IDESCAT.

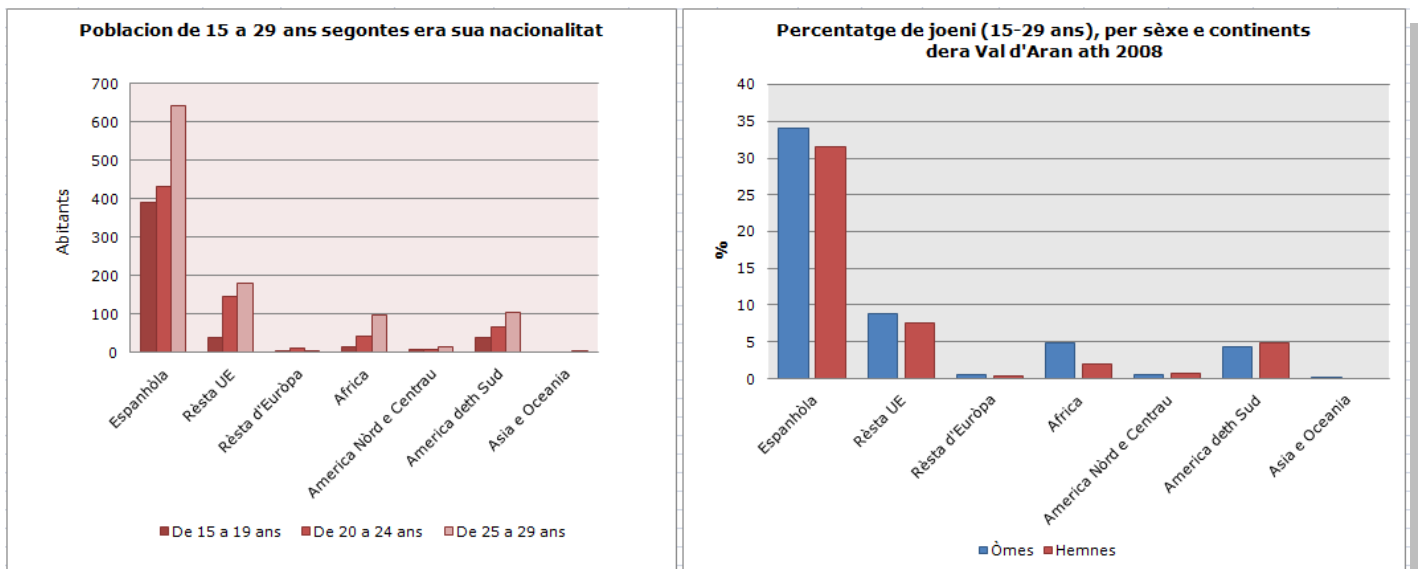
Se s'obsèrven es donades dera poblacion segontes eth lòc de neishença e era edat podem díder qu'era arribada dera naua immigracion ei mès elevada ena franja de 25 a 39 ans (Grafic 8), que son sustot persones joenes que vien a cercar trabalh, donques qu'aguesta franja d'edat (sustot de 25 a 29 ans) ei era franja mès incorporada en mercat laborau.



Grafic 8. Immigracion ena Val d'aran segons eth lòc de neishement e eth grop d'edat de la poblacion en 2008.

Hònt: elaboracion a compdar deth padron d'abitants deth 2008, donades IDESCAT.

En çò que hè ara immigracion juvenila que i a ena Val d'Aran (joeni entre 15 e 29 ans) es collectius mès nombrosi son es provinents dera rèsta dera Union Europèa, America deth Sud e Africa en aquest ordre (Grafic 9 e 10).



Grafic 9 e 10. Poblacion de 15 a 29 ans dera Val d'Aran segontes era sua nacionalitat e eth percentatge de joeni segontes eth sèxe e continents de procedéncia en 2008.

Hònt: elaboracion a compdar deth padron d'abitants deth 2008, donades IDESCAT.

Eth plaçament de personas immigrantes laguens dera Val d'Aran varie segontes era procedéncia. Ena part Nauta e ena Centrau se concentre era poblacion immigrada des païsi der èst e per contra ena part Baisha dera Val d'Aran se concentre era immigracion latinoamericana, semble èster qu'era actualitat ei mès elevat eth volum d'estrangèrs latinoamericans que des païsi der èst. Lèu lèu era totalitat des pòbles dera Val d'Aran an recebut immigrants.

Finaument cau tier en compde qu'era Val d'Aran ei ua des zònes damb mès nauta estacionalitat de tota Catalonha, sustot ena sason d'iuèrn peth gran volum de gent que mò er espòrt der esquí. En aguesta epòca der an se pòt arribar a doblar era poblacion, sonque per tèmes laboraus arriben a vier ues 5000 personas e cau comptat ath delà es que vien es dimenjades e periòdes de vacances tà visitar era Val d'Aran que son us 5000 toristes (en tot comptabilizar coma toristes es qu'an dusau residéncia ena Val d'Aran e es que vien tàs complexos otelèrs).

3. DIAGNÒSI DERA REALITAT JUVENILA

3.1. Era realitat des joeni e joenes ena Val d'Aran

Es besonhs entre es joeni d'aué son cada còp mès globaus. Era globalizacion dera cultura, es costums e es aptituds quotidianes son de mès en mès, ua constanta entre es païsi desvolopadi.

Non podem desbrembar, totun, que maugrat era globalitat des problematiques, era sua manifestacion se place es scenaris locaux, e eth dia a dia des joeni e joenes dera Val d'Aran.

Es particulars caracteristiques geografiques e economicas dera Val d'Aran an ua incidéncia sus era poblacion en generau e sus es joeni en particular coma auem ja descrit enes apartats anteriors. Totun, era consideracion mès detalhada d'aguestes caracteristiques mos permeterà ua vision mès àmplia, que reflèxe era complexitat e riquesa deth territòri, condicion de besonh entà poder elaborar un plan de politiques de joenessa que poténcie es possibilitats des joeni/joenes e promòigue eth sòn desvolopament.

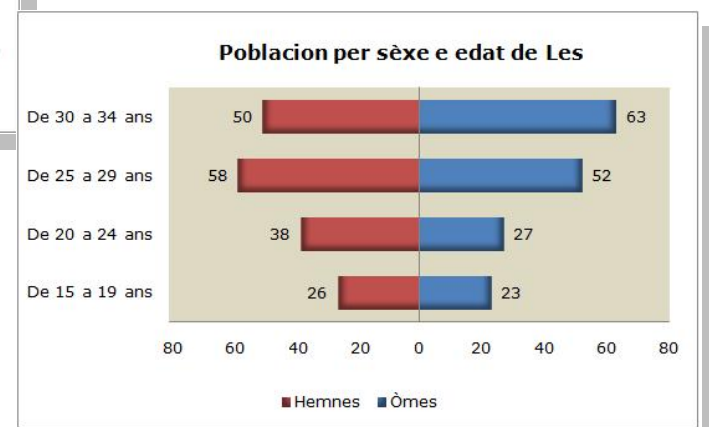
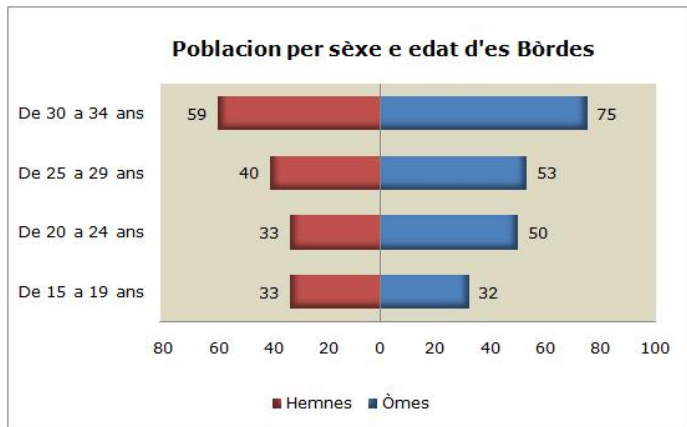
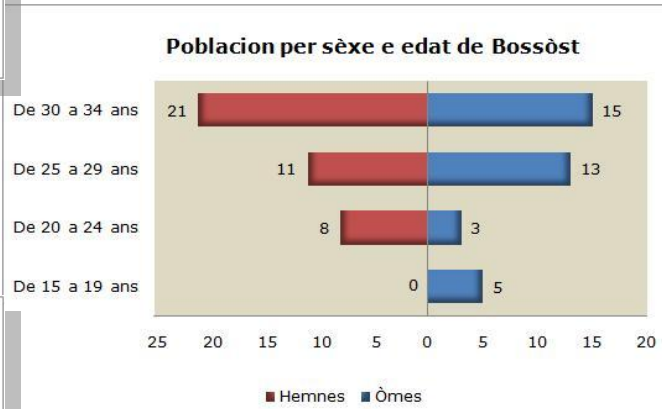
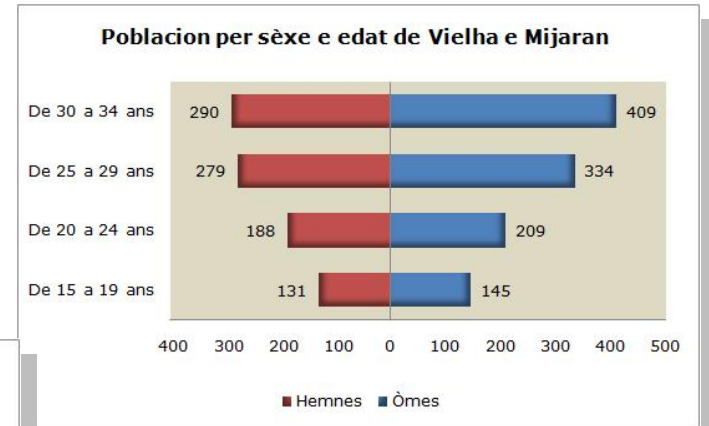
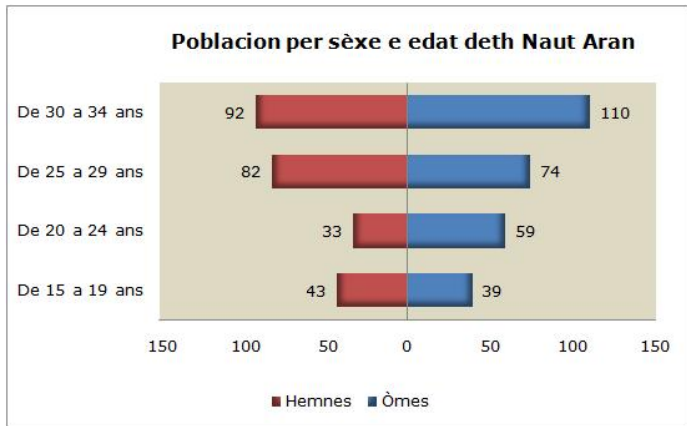
Es problèmas des joeni van mès enlà des hèstes majors e es activitats de léser e que, generauments, es politiques juveniles aucupen ua posicion marginau laguens era Administracion, manifestada damb pògui recorsi e influéncia febla.

Cau tier en compde que non toti es joeni an es madeishi problèmas e es madeishes inquietuds.

Entara elaboracion d'aguesta diagnòsi sus era situacion des joeni dera Val d'Aran se presenten donades estadistiques actualizadas en 2009 (Grafiques 11, 12, 13, 14 e 15) dera poblacion joena des municipis mès importants numericament (com auem vist en contèxte) e que, ath delà, son es que compden damb un còsso de joenessa. Aguesti municipis son Vielha e Mijaran, Naut Aran, Bossòst, Les e es Bòrdes.

En aguesti municipis s'an realizat entrevistes damb desparièrs grups de joeni atau coma bères autoritats.

D'aguesta manèra se sagèc de proporcionar ua aproximacion damb era imatge que reflèxe es diuèrses condicions e realitats des joeni e joenes.



Grafic 11, 12, 13 e 14. Poblacion de joeni de 15 a 34 ans enes municipis de Vielha e Mijaran, Naut Aran, Bossòst, Les e es Bòrdes (respectivament) actualizadas en eth 2009.

Hònt: elaboracion a compdar deth padron d'abitants de 2009, donades pes ajuntaments des municipis.

Des donades exposades podem remarcar dues situacions que criden era atencion, per un costat que i a un major nombre de joeni de 30 a 34 ans. Ath delà, en quauqui municipis coma Vielha e Mijaran i a un major nombre d'òmes per rapòrt as hemnes deth madeish reng d'edat. Aguestes donades prenudes de forma isolada non mos permeten hèr majors incidéncias e se reflèxen en d'autres situacions e pensam qu'aurien èster objècte d'investigacions futures.

Ena elaboracion d'aguest diagnostic s'a considerat de besonh auer present qu'era situacion des joeni e joenes varie segontes era edat atau coma es sues preocupacions e besonhs. Totun, coma resultat dera avaloracion des entrevistes e reünions que s'an amiat a tèrme damb es desparièrs grups de joeni e joenes des desparièrs municipis podem afirmar qu'es aspèctes que preocupen as joeni se pòden englobar es dus concèptes qu'engloben tèmes especifics.

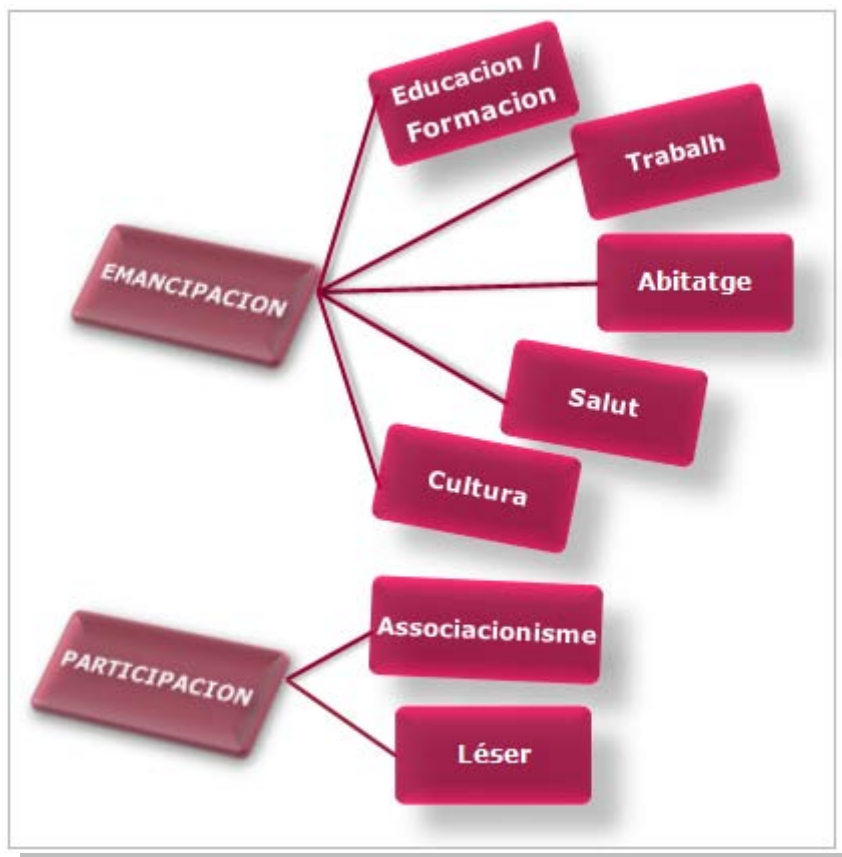


Figura 4. Èishi principaus.

Ara seguida s'expòsen es principaus problematiques e besonhs detectadi enes estudis en materia de joenessa ena Val d'Aran.

3.1.1. Emancipacion des joeni e joenes

3.1.1.1 Formacion / Educacion

Era educacion, a diferéncia d'aute tèmes, ei ua des causes que mès preocele as joeni de 15-25 ans dera Val d'Aran.

Actuauments es diferents centres de formacion que i a ena Val d'Aran son:

- *IES d'Aran:*

Aguest an 2009 s'an matricolat 458 escolans, e era proporcion de mainades e mainatges ei fòrça semblanta.

D'aguesti solament i a un promiei de 25-30 persones que corsen eth Bachillerat e sòlen contunhar es estudis.

Cau remarcar que enes darreris ans s'a mercat coma objectiu promòir era autogestin des diferents activitats deth centre per part des escolans.

Tanben s'li cau auer eth compde eth programa de competicion esportiva coordinada per l'IES e eth Conselh Generau. Enguan i a 39 escolans qu'i participen e es diferents activitats que s'amien a tèrme son esquí aupin, esquí de hons, surf de nhèu e patinatge.

- *Escòla d'Osteleria de Les:*

Apropètz an us 40 escolans per cors. D'aguesti un 80% an enquia 34 ans e un 20% han de 35-50 ans.

D'aguestes 40 persones un 60% son gojats e la rèsta son gojates. Era majoria dera gent qu'acabe es estudis ena Escòla d'Osteleria se demoren a trabalhar ena Val d'Aran e un petit percentatge van tà França entà contunhar es sòns estudis.

- *ETEVA (Escòla de tecnicos esportius Val d'Aran):*

Es matriculadi sòlen èster uns 50 e era majoria son òmes. E era edat que predomine ei de 25 a 27 ans.

Es corsis que realizen son:

- Tecnic miei / Tecnic superior: Per espacis d'iuern (esquí aupin e de hons, surf de nhèu...).
- Educador de léser.

● *AFA (Aula de formacion entà adults):*

Es grops de gent varien segontes eth trimèstre. Actuauments i a ues 87 persones e an ua proporcion fòrça semblanta d'òmes e hemnes.

En aquest grop, a diferéncia des anteriors eth nombre de persones immigrantes ei majors qu'era gent d'Espanha.

Es joeni dera Val d'Aran destaquen era manca d'aufèrta formativa deth parçan. Ja en Institut non trapen toti es tipus de Bachelierats existents, e fòrça d'eri an de marchar de casa tàs 16 ans tà pr'amor de continuar estudiant aquerò que desiren. Respècte ara Formacion Professionau era situacion ei semblanta ja que i a pòga aufèrta, es joeni destaquen es mòduls d'Administracion, Codina e Espòrts.

Aqeri que decidissen continuar realizant es estudis superiors an de marchar deth territòri. Tampòc non an era possibilitat de hèr formacion continuada un còp an finalizat es estudis universitaris. Es aufèrtes d'aquest tipe son era Universitat Dubèrta de Catalonha e es camps virtuals d'aves universitats.

En ocasions escuelhen es estudis condicionats per aquerò que saben qu'aurà futur en territòri, e per tant, non se senten liures entà escuèlher segontes es sues preferéncias o vocacions personaus.

Per un aute costat, era proporcion de joeni que compaginen er estudi e era faena ei inferiora ena Aran qu'en conjunt catalan. Maugrat qu'es donades ac contradissen, es joeni considèren qu'aquest ei un territòri a on acostumen a compaginar-se es estudis e era faena, ja sigue de tempsada o de dimenjada. En tractar-se d'un territòri fòrça vinculat ath torisme e as servicis en generau, es joeni trebalhen en aquest sector mentres estúdien. Era rason d'aquesta contradiccion pòt trapar-se en qu'es faenes remunerades que pòden hèr es joeni siguen laguens dera economia submergida o de molt escassa importància, e que per açò non les declaren enes enquèstes que son ena base dera informacion quantitativa que presentam.

A trauèrs des donades analisades auem comprovat qu'era proporcion de joeni que sonque trabalhen (e per tant que ja an deishat d'estudiar) ei superiora ena Val d'Aran ara deth conjunt catalan en totes es franges d'edat, pr'amor que sonque ua veintena acaben eth bachillerat.

Es joeni atribuïssen er abandonament des estudis ath pròpri sistèma educatiu. Se ditz qu'aguest produsís un cambi molt brusc entre era ESO e eth Bachelierat, se passe d'un nivèu molt assequible a un aute de molt mèns elevat. Açò genèrè dificultats enes alumnes que non assimilen aquest cambi e qu'ath cap d'uns mesi decidissen abandonar es estudis.

Per ultim tanben eth hèt que necessàriament an de marchar dehòra entà seguir es estudis impulse a bèri uns d'eri a deishar es estudis en non veder-se capaci d'afrontar era situacion. Ath delà saben des dificultats de d'auti joeni qu'an seguit es estudis e despús non trapen faena d'aquerò que desiren.

3.1.1.2. Trabalh

Tradicionaument era economia aranesa s'auie basat ena ramaderia e era espleita forestau, mèns era actualitat se base en torisme, tant d'iuèrn coma d'estiu, es sectors derivadi d'aguest, ostalaria e bastiment an dat trabalh lèu lèu ara totalitat dera poblacion aranesa.

En actualitat trobam qu'ena Val d'Aran, coma ena rèsta deth país, i a ua devarada des lòcs de trabalh, açò provoquèc aquest estiu que fòrça gent se n'anèsse dera Val, mèns ara damb era naua sason d'iuèrn a tornat fòrça gent damb esperances de trobar trabalh e non a estat atau, hèt qu'a provocat que fòrça familhes viuen ua situacion precària (economica e sociu).

Er aquest moment damb era crisis generalisada que i a, se comencen a veir donades importantes de desocupacion ena Val d'Aran. Segontes es donades deth SOC (Servici d'Aucupacion de Catalonha) entre un 80-90% des joeni dera Val d'Aran son en caumatge.

D'aguest 60% son òmes e ues 40% hemnes.

Aguest aument en caumatge s'a dat de manèra fòrça rapida, donques qu'entre es mesi de deseme deth 2007 e gèr deth 2009 i agut un increment deth caumatge de 64%.

Se guardam per edats vedem qu'enes darrèri darrèri 6 mesi eth grop d'edat des 15 as 25 a un aument dera desocupacion deth 16% e des 25 as 35, aquest aument a estat deth 60%.

Aguest aument afècte sustot ath sector deth bastiment (≈50%), eth sector des servicis (≈35%) e era agricultura (≈15%).

Totun, a trauèrs dera informacion remassada enes grups de discussion auem comprovat qu'es joeni dera Val d' Aran estudiants sagen de compaginar es sòns estudis damb bèra faena de tempsada o de dimenjada (per exemple monitor d'esquí o d'espòrts d'aventura e d'autres professions relacionades damb eth torisme e es servicis).

Un còp acabadi es estudis era sua queisha mès generau ei que soent an de renonciar a treballar d'aquerò qu'an estudiant, especiauent es qu'an realizat estudis universitaris. Segontes eri es faenes que s'aufrissen son temporaus e deth sector dera construccion e sustot des servicis (relacionades damb eth torisme). Àmbits molt aluenhadi dera sua formacion academica. Ei per açò que fòrça des joeni que marchen tà dehòra entà estudiar (sustot es universitaris) non pòden tornar tara Val tà víuer e treballar d'aquerò qu'an estudiant.

Es joeni qu'an deishat es estudis e trapen faena (enes sectors ja nomentadi: es servicis e era construccion), se queishen des dolentes condicions laboraus. Consideren qu'en èster tan joeni (de 15 a 19 ans) es empresaris se n'aprofiten e tendissen a pagar-les sòus molt baishi, sense oraris definits e soent sense contracte.

Aguesti joeni non cren qu'eth hèt d'auer deishat d'estudiar les pogui perjudicar laboraument ja que coneishen pro ben era situacion des joeni damb estudis universitaris (manca d'adequacion entre estudis e aufèrtes laboraus dera comarca). Tanben ei cèrt, tanplan, que son es joeni damb estudis superiors es qu'acaben auent ua melhor situacion professionau.

Enes grups des joeni qu'an abandonat es estudis mos comenten qu'ua des mielhors solucions que ven ei dedicar-se a bèth ofici.

Un aspècte en quau coïncidissen toti es grups de joeni analisats ei ena manèra d'arténher ua faena. Es coneishenças e es amistats son es vies basics. Era Val d'Aran ei ua zòna damb un nombre redusit de poblacion, ço que hè que toti se coneishen e qu'eth boca a boca e es coneishenças sigue era manèra mès facila de trapar faena.

Un aute collectiu que presente d'autes particularitats ei eth des joeni nauvengudi. Aguesti joeni provien de totes es parts deth mon encara qu'en bona part arriben d'uns pògui paissi- Algèria, Romania, Marròc, Bolívia, Colombia, Ecuador,....-

Segontes era informacion extrèta des grups de discussion, es joeni nauvengudi acostume a presentar fòrça dificultats entà trapar trabalh, e es motius son diuèrsi: perquè non an permisi de residència e trabalh, pera sua estada irregulara, pera omologacion des sòns titols academics e tot soent se trapen damb prejudicis ara ora de contractar-les. Actuament aquesta situacion a empejorat, donques que fòrça còps eth sector a on mès trabalh auien ère eth bastiment e ara madeish era devalhada d'aguesta ei un hèt consumat. Ath delà, cau tier en compde que damb tanta gent en caumatge, trabalhs que hè un an fòrça espanhòus non prenen, enguan òc que les prenen. Per tot aço, i a un augment encara mès gran en nombre immigrants sense trebalh.

En un darrèr tèrme mos referiram ara situacion des joeni de dehòra deth territòri que trabalhen per tempsades. En sòn cas se queishen dera inestabilitat que se genèra era temporalitat dera sua faena, ja qu'en fòrça casi son joeni que se queden a víuer tot er an en territòri a despiech de que trabalhen per tempsades.

3.1.1.3. Abitatge

Era edat d'emancipacion familiara s'a endarrerit cada còp mès e er increment des prètzi der abitatge i jògue un papèr centrau. Era grana majoria des joeni, atau coma es deth conjunt de Catalonha, non son emancipadi.

Eth tèma der abitatge ei ua preocupacion plan importanta, sustot tàs joeni e joenes de 25 a 34 ans dera Val d'Aran.

Es joeni deth territòri an dificultats ara ora d'accedir a un abitatge, ja sigue de crompa o de loguèr. En generau es joeni s'estimen mès comprar que logar ja que segontes diden, paguen practicament çò de madeish de loguèr que d'ipotèca e ara fin acaben auent un abitatge de propietat.

Era inestabilitat e precarietat generau deth trebalh, amassa damb er elevat prètz des abitatges, hèn totun, que les sigue molt dificila era crompa.

Ena Val d'Aran es possibilitats de comprar un abitatge son mès desfavorables qu'en Catalonha. Era causa principau d'aguesta dificultat la trapam ena grana pression qu'exercís eth torisme. Aquest hèt hè qu'eth prètz des abitatges augmente ja que son utilizats coma dusau residència.

Respècte as loguèrs i a ua manca d'aufèrta perque en generau es proprietari s'estimen mès logar es abitatges per tempsades as toristes, ja que pòden demanar un prètz mès elevat d'aguesti que se les lòguen tot er an e ath delà eth desgast der abitatge ei inferior. Açò tanben a provocat qu'es prètz des loguèrs agen aumentat considerablament.

Cau auer en compde qu'aguesta situacion ei varianta e actuament i a ua disminucion d'aguesti loguèrs e crompa.

Segontes es joeni/joenes, es pisi de proteccion oficiau son escassi. De un aute costat tanpòc son conscients de que i age ues politiques de joventut o d'emancipacion que les faciliten era situacion. Era vision des joeni ei qu'entà accedir as ajudes cau complir uns requisits molt restringits.

Generaument es joeni immigrants e es joeni qu'an anat a estudiar dehòra son es que compartissen pis. Es prumèrs perque en generau ei era unica opcion qu'an entà poder auer un abitatge. E es dusaus pr'amor que ja ac an experimentat durant es ans qu'an estat estudiant dehòra de casa. Er aute collectiu que compartís pis son es joeni que i trebalhen per tempsades e non establissen un abitatge fixe. Aquesta ei ua opcion qu'an entà emancipar-se ja que d'aguesta manèra compartissen despènes e les ei possible víuer des sòns recorsi.

Era rèsta des joeni deth territòri, en cambi, non a era cultura de compartir pis, e s'emancipen de casa des pairs quan an parelha o ben quan se mariden. Açò tanben ocasiona dificultats de convivéncia enquia que non marchen de casa des pairs ja que tot e que diden que se trapen ben se ven mancats d'intimitat. Per un aute costat, molt pògui son es que s'emancipen solets ja qu'entà mantier-se an de besonh fòrça recorsi economics.

Tà acabar damb aguest punt s'a de hèr referéncia a ua característica intèrna, eth còst que supause víuer ena Val d'Aran. Era part nauta (Salardú, Arties e perifèria) ei era mès cara, era part centrau (Vielha, Vilac, Betren,...) an prètzis mieis e era mès barata ei era part baisha (Bossòst e Les), açò a provocat qu'es fluxes de gent se condicionen ad aguest hèt era relacion damb es ingrèssi que se dispòsen.

3.1.1.4. Salut

Es principaus problematiques qu'es joeni e joenes an manifestat enes desparièras entrevistes son variades.

Ua d'aguestes problematiques ei eth ritme de vida actuau, que ven caracterizat per estrès e es prèsses, derivades d'ua estructura deth temps vitau cargada d'activitats. Açò dificulte, en generau, poder portar un ritme de vida saludable. Es hemnes son eth collectiu que mès ten en compde aguesta problematica.

Un aute factor important ei era autoimatge, i a qu'era pression qu'exercissen es mieis de comunicacion ei plan fòrta e, es joeni/joenes son eth collectiu sociu mès bombardat. Es casi patologics provocadi per problèmas dera autoimage deriven en obsessions envèrs er aspècte fisic que pòrten a ua percepcion deth còs que non se correspon damb era realitat.

Respectatz er Òci e drògues, era joenessa ei era etapa mès influenciabile. Es drògues an era sua maxima preséncia enes espacis de léser juvenil des dimenjades.

Eth tabac, er alcoòl, eth haishis o era marihuana son es drògues mès consumides, abituauments enes nets de hèsta. Eth consum de drògues de sintèsi coma es gachets, era cocaïna o era ketamina ei fòrça mès penalizat peth madeish collectiu, maugrat qu'eth sòn consum ei ua realitat.

Es joeni/es, sustot es de 21 a 25 ans, critiquen era manca d'informacion de bona qualitat que reauments informe sus era composicion, es efèctes e es conseqüències de totes es drògues existentes. Çò que se remet en causa non ei era existència d'informacion mès era sua qualitat d'aguesta.

Eth consum d'alcoòl se ve coma un hèt lèu culturau e sociau entre eth joen e fòrça estacat ath léser nocturn. Soent se detècte ua pression, sustot er es edats mès joenes, donques qu'eth joen que non beu eth gèsser de marcha ei soent vist coma diferent deth grop.

Aguest consum d'alcoòl ei molti còps relacionadi damb es accidents de transit. Grana part des joeni gessen de hèsta en tot conduir. Era alternativa abituaue entà evitar accidents ei compartir veïcul: es conductors se van combinant cada setmana e non consumissen alcoòl. Mès, a viatges, tament coma reconeishen es joeni, n'i a que prenen eth veïcul en tot auer begut, en part pera confidança de conéisher es carretères e en part entà non èster conscientes des vertadèrs risqui.

Respectatz es relacions sexuaus, era utilizacion de mesures de proteccion emparament ei ua practica fòrça estenuda. De tota manèra, es enquestadi meteren en evidència ua possibla relaxacion per çò qu'ei ara utilizacion d'aguestes mesures d'emparament.

Actuauments eth SIDA, maugrat èster ua des malauties infeccioses mès estenudes, ja non ei vista per quauqui joeni coma un perilh reau. Semble que çò pitjor que pòt passar se non se prenen precaucions ei er embaràs non desirat, per çò que ja existís entà eth era patilha deth dia dempús.

Se detècte un contèxte de pòga informacion sus es efèctes e era adequada utilizacion d'aguesta pastilha, era quau provòque importantes cargues ormonaus que pòden auer conseqüències a long tèrme.

Cau tier en compde qu'era Val d'Aran non i a cap centre de planificacion familiara e era demanda d'aguest producte la cau hèr dirèctament en espitau de Vielha e fòrça còps aquestes joenes se tròben mès intimidades.

Fin finau calerie tier en compde as mairs joenes, qu'en non disposar d'aguesti centres de planificacion familiara dilhèu les ei mès malaisit de poder arribar a auer tota era informacion qu'an de besonh.

3.1.1.5. Cultura

Eth temps liure depen fòrça dera edat, donques que normaument, coma mès edat s'a, de mens temps liure se dispòse. Mès que dera edat depen mès dera activitat restacada damb cada grop d'edat: trabalh, estudi o combinacion des dus.

Ua des afeccions abituaus des joens ei er espòrt, maugrat que tanben i a d'autres afeccions de caractèr culturau. Era vida sociu e gèsser damb amics, ja sigue en carrèr, enes edats mès baishes, ja a préner quauquarren, ei tanben ua activitat ara quau es joeni/joenes li dediquen ua bona part deth sòn temps liure.

Era major critica qu'an es joeni dera Val d'Aran ei era mancaça d'activitats culturaus e es nauti prètzi qu'an fòrça còps aquestes activitats.

Un aute viatge eth collectiu que mès interès mòstre per aquest tèma son es joeni d'entre 21 a 25 ans, que sustot demanen es possibilitats de poder realizar mès còrsi (codina, idiòmes, manualitats, teatre, informatica...).

3.1.2. Participacion (associacionisme e léser)

Es dues formes basiques qu'an es joeni de participar ena vida deth territòri ei a trauèrs der associacionisme e der espòrt. En tractar-se d'un territòri damb pògues oportunitats en çò que hè ath léser e ara cultura, e ligat ara natura e ara montanha, fòrça joeni decidissen afiliar-se as entitats esportives e des clubs federats, sustot es qu'an entre 15 e 19 ans.

A compdar des 19 ans era participacion baishe fòrça, donques que bona part des joeni se'n van dehòra entà estudiar.

Entre es joeni/es i a era percepcion que cada còp i a mens interès pera participacion e er associacionisme.

Maugrat aguesta percepcion majoritària, se detecte un desir de participacion e d'auer votz pròpria ena vida deth municipi per part des joeni, que soent les cau autoorganizar-se sense supòrts.

I a un ample acòrd entre es joens qu'es espacis destinadi as associacions e ara participacion son deth tot insufisenti.

Es joeni associats sagen de dar un impuls ath mon associatiu. Era sua intencion ei connectar es entitats a trauèrs d'ua coordinadora pr'amor qu'eth mon associatiu adquirisque mès fòrça, ja que generaument es associacions nèishen damb fòrça empenta mès morissen ath cap de pòc temps.

Es joeni associats se queishen en generau de que non se realizen procèssi de participacion ciutadana des dera Administracion Publica. Tanben se queishen dera pòca participacion des joeni, especiaument des de 20 a 29 ans e per açò considèren tant important que funcione er associacionisme, coma formula entà implicar as joeni.

Un aute aspècte a remercar ei qu'es joeni en cap moment an hèt referéncia ara participacion politica coma manèra d'expressar-se o de sajar de cambiar aqueres causes que non les agraden. Damb es administracions se mòstren fòrça distanciats e en generau decebuts, tot e qu'admeten qu'eri tanpòc non se botgen ne participen ena vida sociu deth territòri.

Es donades estatistiques mos indiquen qu'ena Val d'Aran an una mielhor situacion per çò que hè as espacis e de recorsi culturaus, donques qu'en generau n'an, proporcionalment, mès quantitat. Segontes es joeni deth territòri, totun, son mès mancats d'espacis autant de léser coma de cultura. Entre es mancances cau remercar principaument era manca d'espacis e centres d'amassada autogestionadi pes joeni, poliesportius (de difícil accés), cinèmes e sales musicaus e concèrts.

En cas de que i age espacis o activitats, normaument es joeni se tròben fòrça condicionats peth hèt que son luenh e qu'an de préner eth coche entà trasladar-s'i.

Aquerò que les agradarie mès ei auer mès espacis pròpris tàs joeni a on poder-se amassar, ja qu'actuament es centres de reünion son es bars. Ei aciu a on se tròben damb era còlha d'amics, generaument es dimenjades. Especiaument entre es mès joeni (de 15 a 19 ans) les agradarie auer quauque centre de léser a on poguessen anar a divertir-se.

3.2 Visualizacion des politiques de joenessa

3.2.1. Linhes d'accions ena Politica de Joenessa des dera Oficina de Joenessa

- Pagina web dedicada "entath joen en Aran" www.joenessa.org.
- Servici d'autoconsulta documentau.
- Servici de documentacion juvenila.
- Servici de dèisha de documentacion.
- Servici d'atencion personalizada.
- Servici d'assessorament academic.
- Servici d'assessorament laborau.
- Servici de publicacions juveniles.
- Servici de noticiari expausat (pagina web).
- Servici d'informacion europèa.
- Servici de tramitacion de bèques e ajudes.
- Punt de connexion a internet.

Era informacion entàs joeni e joenes ena Val d'Aran ei ua foncion vitau e prioritària dera Oficina de Joenessa. Aufrir informacion equivau a:

- Potenciar era participacion juvenila.
- Adjunher-se a ajudes qu'a viatges podem e non sabem.
- Potenciar er esperit creatiu e dar supòrt as joeni emprenedors.

Dera totalitat d'informacion qu'actuament aufrim, recuelhem a contunhacion:

Ensenhament

- Informacion sus era educacion segondària obligatòria, bachelierat e moduls professionaus.
- Modalitats d'ajudes e bèques entà estudiar (sollicituds, tramitacions, gestions e requisits).
- Informacion sus centres universitaris e d'auti centres a on s'impartís ensenhament reglat e non reglat).
- Informacion sus es diferents residències d'estudiants en Catalonha.
- Universidad dubèrta de Catalonha.
- Assesorament sus es diferents programes e ajudes entà estudiar ena Union Europèa.
- Facilitar eth resultat des assignacions de places as centres universitaris de Catalonha.
- Informacion e gestion dera tramitacion entà estudiar idiomes en estrànger.

Trabalh

- Bossa joena de trabalh.
- Orientacion laborau (tipologia de contractes, drets e déuers, eca).
- Taulèu d'aufèrtes de trabalh ena pagina web de joenessa.
- Publicacions sus trabalh.

Abitatge

- Orientacion en tèmes d'abitatge.
- Publicacions sus abitatge.
- Informacion, documentacion e tramitacion enes servicis que s'aufrissen de Bosses joenes d'abitatge.

Participacion e Vacances

- Servici de viatgetèca informacion toristica de d'auti païsi (guies, rotes, itineraris, transpòrts e allotjaments).
- Servici autobús nocturn de transpòrt intern pera Val d'Aran, que prestarà eth sòn servici toti es dissabtes e es dies de hèsta pendent es sasons d'iuèrn e ostiu.

- Publicacions
- Organizacion e informacion des activitats d'ostiu.
- Supòrt as associacions juveniles e grops de joeni dera Val d'Aran.

Era quantitat de visites:

2005:	2.200 consultes e/o gestions
2006:	2.500 consultes e/o gestions
2007:	3.000 consultes e/o gestions
2008:	3.450 consultes e/o gestions

3.2.2. Linhas d'accions ena Politica de Joenessa des deth Conselh Generau d'Aran

S'an elaborat a traùers de:

Un projècte pilòt territorial d'educacion entà impulsar es tecnologies dera informacion e era comunicacion (TIC) ena escòla, a traùers dera promocion dera lengua e era melhora des resultats academics, amassa damb es Servicis Territoriaus d'Inspeccion de Lhèida.

Tanben se balhe supòrt ath **Pacte Social** damb es sindicats e era patronau que contemple era creacion d'aguest encastre de participacion e deliberacion, atau coma es mesures avientes que se'n despreguen deth dialòg social en refòrç dera economia aranesa, era creacion de lòcs de trabalh, er increment dera productivitat e eth foment d'iniciatives socials e economicas empedores.

En tot seguir aquesta linha de trabalh, eth Conselh Generau d'Aran e era UGT signaràn un **convèni de colaboracion** en assessorament e formacion des treballadors en Aran, qu'abonde en trabalh qu'amie a tèrme dejà era maxima institucion damb actuacions especificas, coma era dera formacion en idiòmes entàs treballadors deth sector toristic. Er acòrd permeterà somar es sinèrgies que tant eth Conselh coma era UGT desvolopen en relacion damb eth món deth trabalh, atau coma crear-ne de naues que poguen atier melhor es nauis besonhs e tanben es dificultats pròpies generades pera crisi economica e financèra.

Eth Conselh Generau d'Aran e eth Servici d'Ocupacion de Catalonha, per miei dera sua Oficina de Trabalh en Vielha, an encetat ua collaboracion entà impulsar era creacion d'empreses e lòcs de trabalh en sectors que generarien naua ocupacion. Eth Conselh Generau ei interessat en prebotjar ocupacion damb projèctes relacionadi damb eth miei ambient, es tecnologies dera informacion e eth coneishement (TIC) e eth torisme culturau e actiu.

3.2.3. Linhas d'accions ena Politica de Joenessa des des Ajuntaments

Ena Val d'Aran des des **ajuntaments** i a pòques politiquas de joenessa. Encara que s'an hèt activitats esportiuas manquen alternatiues. Pr'amor que quan parlam de joeni mos cau preveir accions per toti es airaus existents a nivèu social.

Ena Val d'Aran sonque i a dus ajuntaments qu'an un Plan Locau de Joenessa, eth municipi de Les e eth de Vielha-Mijaran.

Es municipis qu'an previst elaborar un plan locau de joenessa e bèra accion son: Bossòst, Es Bordès e Naut Aran, municipis mès importants numericament (com auem vist en contèxte) e que, ath delà, son es que compden damb un còsso de joenessa.

Er ajuntament de Les mejançant eth projècte presentat deth Plan Locau de Joenessa, vò abilitar espacis damb activitats conduïdes per educadors que genèren uns espacis entà joeni enes disparièrs sectors dera joenessa, damb era fin tanben de crear espacis e punts d'informacion e formacion dera joenessa, adaptat as diferenti nivèus d'edat. Aquesti son:

- Espaci virtuaü –bibliotèca-
- Carpa ludica -activitats culturaus-
- Zòna esportiuva polivalenta

Tanben vò fomentar er associacionisme.

Er ajuntament de Vielha–Mijaran mejançant eth projècte presentat deth Plan Locau de Joenessa, artenhèc daurir un Espaci entà Joeni.

Aguest espaci respon ath besonh d'expression e pertanhença des joeni que mancaue ath municipi. Er espaci Joen se dinamize mejançant talhèrs, fòrums, trobada d'escambi, charrades,... Tanben hè era foncion de locau sociau, lòc de reünion a on se pòden hèr concèrts, aniversaris, hèstes, passes de pellicules, exposicions, eca... Se parlam dera infraestructura deth Espaci mos cau díder que, trobam: ua taula de ping pong, un fotbòl de taula, jòcs de taula, libres e DVD's, ordenadors damb accés a internet. Organizen campionats de ping pong, vrespalhs, se hen talhèrs: d'escultura, bijuteria, diboish, hip hop,...

3.2.4. Besonhs e problematiquas des politiquas de joenessa ena Val d'Aran

Èishi	Besonhs	Projectes/Accions	Entitats Implicades
Politiquas de coesion social e d'equilibri territorial	<ul style="list-style-type: none"> • Manca de recorsi professionaus tecnicos en municipi. • Manca de recorsi professionaus en dessenh, seguiment, implementacion e avaloracion des projèctes. • Inexisténcia a nivèu municipau de hilats de trabalh o d'accions coordinades. • Potenciar e sostier as entitats juveniles. 	<p>Tecnic compartit.</p> <p>Coordinacion e supòrt municipaus.</p> <p>Formacion e assessorament en politiquas de joenessa.</p>	<p>Secretaria de Joenessa</p> <p>Conselh Generau dera Val d'Aran</p> <p>Oficina de Joenessa (ECA)</p> <p>Ajuntaments</p> <p>Entitats juveniles</p> <p>Grop de joeni/es</p>
Politiquas culturaus	<ul style="list-style-type: none"> • Besonh de potenciar as joeni artistes dera Val d'Aran. • Besonh de fomentar es valors dera creacion e era innovacion entre es joeni dera Val d'Aran. • Besonh de promòir activitats culturaus enes municipis. 	<p>Concors de fotografia dera Val d'Aran.</p> <p>Plan de supòrt a activitats o realizades pera joenessa.</p>	<p>Secretaria de Joenessa</p> <p>Conselh Generau dera Val d'Aran</p> <p>Oficina de Joenessa (ECA)</p> <p>Departament de Cultura</p> <p>Ajuntaments</p> <p>Entitats juveniles</p> <p>IES/ AFA/ Escòla d'Ostalariá de Les</p> <p>Grop de joeni/es</p>
Politiquas d'accès ar abitatge	<ul style="list-style-type: none"> • Besonh de promòir politiquas publicas d'abitatge ena Val d'Aran. • Manca d'informacion e assessorament sus es desparièrs recorsi existents (ajudes, rehabilitacion d'abitatges, crompa, eca). • Besonh de méter en contacte era auferça e era demanda d'abitatge. • Besonh de cercar era implicacion des ajuntaments en bastiment d'abitatge social entà joeni (pisi de proteccion oficial). 	<p>Bossa joena de viuenda ena Val d'Aran.</p>	<p>Secretaria de Joenessa</p> <p>Conselh Generau dera Val d'Aran</p> <p>Oficina de Joenessa (ECA)</p> <p>Ajuntaments</p> <p>Grop de joeni/es</p>

<p>Politiques educatives e formatives</p>	<ul style="list-style-type: none"> • Besonh d'aufrir suport ar IES d'Aran entà pr'amor de potenciar es sues iniciatives damb es joeni. • Fomentar er impuls d'aguestes iniciatives e era vinculacion des joeni ad aguestes. • Fomentar era aufèrta formativa e professionau. • Besonh de promòir era autogestion des joeni (creacion deth sòn projècte de vida). 	<p>Orientacion academica. Formacion en léser. Amassades damb es delegats d'ESO e cicles formatius. Mobilitat: ajudes e bèques.</p>	<p>Secretaria de Joenessa Conselh Generau dera Val d'Aran Oficina de Joenessa (ECA) IES/ AFA/ Escòla d'Ostalaria de Les/ ETEVA Grop de joeni/es</p>
<p>Politiques de promocion dera salut</p>	<ul style="list-style-type: none"> • Besonh de promòir estils de vida e conductes saludables. • Manca de coordinacion enes interaccions Escòla, IES, municipis, entitats juveniles e grups de joeni. • Besonh de potenciar era formacion en salut. • Besonh de promòir era prevencion e era reduccion de risqui en matèria de salut joena. • Besonh d'auer informacion e assessorament de forma propèra e eficaça. 	<p>Educant en salut. Punt mobil de salut pes municipis.</p>	<p>Secretaria de Joenessa Conselh Generau dera Val d'Aran Oficina de Joenessa (ECA) Espitau Val d'Aran Servicis Sociaus Ajuntaments Escòla IES Entitats juveniles Grop de joeni/es AMPA'S</p>
<p>Politiques d'accès ath mon laborau</p>	<ul style="list-style-type: none"> • Besonh de promòir era aucupacion dera poblacion joena. • Besonh de potenciar es mecanismes d'orientacion e acompanhament laborau. • Besonh de promòir era formacion contunhada. • Besonh de méter en contacte era aufèrta e era demanda de trabalh. • Besonh de desplegar era Bossa Joena de trabalh enes municipis. 	<p>Bossa joena de trabalh. Atencion, informacion e orientacion laborau e juridica as joeni dera Val d'Aran.</p>	<p>Secretaria de Joenessa Conselh Generau dera Val d'Aran Oficina de Joenessa (ECA) SOC Grop de joeni/es Empreses Val d'Aran</p>

<p>Politiques de foment dera participacion social e democratica</p>	<ul style="list-style-type: none"> • Besonh de promòir era existéncia d'espacis publics "locaus entà joeni" coma punts d'amassada des joeni enes municipis. • Besonh de promòir e en-hortir eth teishut associatiu juvenil ena Val d'Aran. • Besonh de melhorar es relacions entre administracions e es organizacions juveniles dera Val d'Aran. 	<p>Reestructuracion, melhora ampliament dera plana de joenessa deth Conselh Generau dera Val d'Aran.</p> <p>Espacis d'amassada d'entitats juveniles e grops de joeni.</p> <p>Er ostiu, espaci de convivéncia de valors.</p> <p>Trobada de casaus d'ostiu.</p>	<p>Secretaria de Joenessa Conselh Generau dera Val d'Aran Oficina de Joenessa (ECA) Ajuntaments Entitats juveniles Grop de joeni/es</p>
--	---	---	--

4. PRIORITATS

Eth Plan Generau de Joenessa 2009-2012 dera Val d'Aran a coma fin afavorir eth desvolopament de politiques locaus e deth parçan d'Aran integaus e de qualitat, interinstitucionaus e interdepartamentaus (coordinades damb es ajuntaments e damb desparièrs departaments), que permeten e desvolopen era emancipacion e era participacion des joeni.

Politiques de joenessa assumibles, realistes e eficaces que siguen un estrument de supòrt as municipis entà pr'amor de melhorar e afavorir era emancipacion e era plea ciutadania des sòns joeni. Cau tier en compde qu'es joeni, s'an considerat tostemp coma "non-adults" e pr'amor d'açò, coma un grop que non auie capacitat entà préner decisions ne participar dera vida sociau ne politica des sòns parçans. Aquest Plan, vò hè a enténer qu'es joeni son part important dera societat e qu'an era madèisha capacitat entà dar opinions sus desparièrs ahèrs coma es "adults". Era sua participacion ei fundamentau non sonque entà hèr politiques entada eri, senon entà hèr politiques vistes des deth sòn punt d'enguarda. Que poguen decidir de quina manèra vòlen que siguen es politiques que s'amiaràn entà qu'era sua emancipacion sigue efectiva.

5. OBJECTIUS

A compdar dera analisi dera situacion e dera visualizacion dera realitat aranesa, eth Plan Generau de Joenessa 2009-2012 dera Val d'Aran s'estructure en tres linhas d'accion e en 8 programes (integradi per 17 projectes o accions), damb er objectiu d'afavorir era emancipacion, participacion des joeni e facilitar era plea ciutadania.

5.1. Coordinacion

Mantier, potenciar e desvolopar era coordinacion e eth trabalh damb es desparièrs ajuntaments dera Val d'Aran.

Politiques de coesion social e d'equilibri territorial

1. Assolidar politiques de joenessa ena Val d'Aran integraus, transversaus, interdepartamentaus, interinstitucionaus e que compden damb era participacion des desparièrs agents implicadi: politics, tecnicos de joenessa, entitats juveniles, eca. Eth programa de coordinacion se desvoloparà mejançant eth supòrt, er assessorament e eth trabalh conjunt damb es desparièrs ajuntaments dera Val d'Aran.

5.2. Emancipacion

Afavorir era emancipacion des joeni e era sua plea ciutadania de forma autonòma.

Politiques culturals

2. Promòir era cultura e es valors entara sociabilizacion des joeni. Afavorir era creacion, produccion e difusion culturau juvenila.

Politiques d'accès ar abitatge

3. Promòir politiques d'abitatge ena Val d'Aran mejançant era creacion e rehabilitacion d'abitatge destinat ara poblacion joena, mejançant era implicacion des desparièrs agents, er apropament des recorsi e era creacion d'ua bossa joena d'abitatge.

Politiques educatives e formatives

4. Potenciar qu'es joeni aumenten es sues possibilitats de desvolopar un tipe d'aprenedissatge mès dubèrt, mès exploratiu e mès critic que les permite eth plen includiment ena societat a on viuen.

Politiques de promocion dera salut

5. Promòir estils de vida e conductes saludables mejançant era prevencion e era reduccion de risqui entre es joeni, entenenent era salut coma un estat complòt de benèster fisic, mentau e sociau.

Politiques d'accès ath mon laborau

6. Era finalitat basica ei facilitar er accés ath mercat laborau, promòir era ocupacion e era estabilitat laborau entà facilitar era emancipacion des joeni mejançant era orientacion e acompanyament laborau.

5.3. Participacion

Facilitar era arribada des joeni en mon participatiu, afavorir era creacion, produccion e difusion.

Politiques de foment dera participacion sociau e democratica

7. Afavorir era participacion e era interlocucion damb es joeni entà que siguen protagonistes en procès de construccion dera sua realitat sociau, a nivèu locau e dera Val d'Aran.
8. Facilitar qu'es ajuntaments promòiguen e agen estruments entà desvolopar era participacion democratica des joeni mejançant es naues tecnologies e er associacionisme juvenil.

6. ACTUACIONS

Linhas d'accion	Objectius	Èishi	Projèctes/Accions
<p>Coordinacion</p>	<ul style="list-style-type: none"> • Coordinar e potenciar es politiques municipaus de joenessa. • Establir politiques de joenessa ena Val d'Aran, estables, coerentes, eficaces, realistes; des dera interinstitucionalitat e era interdepartamentalitat. • Coordinar contenguts qu'afècten ara poblacion juvenila de tota era Val d'Aran entà pr'amor de non duplicar accions e rentabilizar esfòrci. • Promòir era elaboracion de politiques e plans locaux de joenessa integraus e transversaus. • Integrar es plans locals existents en Plan Generau de Joenessa, en tot coordinar es desparièrs programes e contenguts. • Crear e aufrir espacis de coordinacion, supòrt e assessorament estables as desparièrs municipis dera Val d'Aran. • Coordinar es demandes e besonhs des ajuntaments en relacion ara joenessa tà pr'amor d'aufrir responses eficientes e eficaces. • Promòir era formacion, er escambi e era coordinacion de projèctes e es bones practiques. • Gestionar e coordinar era adquisicion de recorsi e materiau. 	<p>Politiques de coesion social e d'equilibri territorial</p>	<p>Tecnic compartit. Coordinacion e supòrt municipaus. Formacion e assessorament en politiques de joenessa.</p>

Emancipacion	<ul style="list-style-type: none"> • Sostier es iniciatiues culturaus des joeni. • Descentralizar era aufèrta culturau en tot promòir ua aufèrta establa enes municipis dera Val d'Aran. 	Politiques culturaus	Concors de fotografia dera Val d'Aran. Plan de supòrt a activitats realizades pera joenessa.
	<ul style="list-style-type: none"> • Facilitar er accès ar abitatge. • Promòir politiques publicques d'abitatge ena Val d'Aran. • Méter en contacte era aufèrta e demanda d'abitatge. • Facilitar informacion e assessorament sus es desparièrs recorsi existents. • Informar e gestionar es ajudes entara rehabilitacion d'abitatges entà joeni. • Potenciar era cultura d'abitatge de loguèr e experièncas alternatives en matèria d'abitatge. • Cercar era implicacion des ajuntaments en bastiment d'abitatge sociu entà joeni. 	Politiques d'accès ar abitatge	Bossa joena de viuenda ena Val d'Aran.
	<ul style="list-style-type: none"> • Informar sus era aufèrta formativa e professionau. • Fomentar era educacion en valors. • Desenvolpar es actituds e es aptituds des persones joves coma individus e membres d'ua societat. • Afavorir era diuersitat e era integracion des joeni coma ciutadans. • Promòir er includiment sociu en contra es desparièrs desigualtats que patís eth collectiu joen. • Facilitar er accès ath sistèma educatiu. • Aufrir informacion d'interès juvenil entà joeni/es. 	Politiques educatives e formatives	Orientacion academica. Formacion en léser. Amassades damb es delegats d'ESO e cicles formatius. Mobilitat: ajudes e bèques.

	<ul style="list-style-type: none"> • Promòir estils de vida e conductes saludables. • Potenciar era formacion ena salut. • Apropar eth sistèma sanitari as personas joenes. • Promòir era prevencion e era reduccion de risqui en matèria de salut joena. • Facilitar informacion e assessorament de forma propèra e eficaça. • Aufrir e desplegar es desparièrs servicis e projèctes enes ajuntaments dera Val d'Aran. 	<p>Politiques de promocion dera salut</p>	<p>Educant en salut. Punt mobil de salut pes municipis.</p>
	<ul style="list-style-type: none"> • Promòir era aucupacion dera poblacion joena. • Potenciar e agranir es mecanismes d'orientacion e acompanyament laborau. • Fomentar era formacion contunhada. • Aufrir recorsi especifics enes ajuntaments entà pr'amor de promòir politiques municipaus d'aucupacion e promocion laborau. 	<p>Politiques d'accès ath mon laborau</p>	<p>Bossa joena de trabalh. Atencion, informacion e orientacion laborau e juridica as joeni dera Val d'Aran.</p>
<p>Participacion</p>	<ul style="list-style-type: none"> • Contribuïr ena melhora des relacions entre administracions dera Val d'Aran e es organizacions juveniles. • Promòir era existència d'espacis publics "locaus entà joeni" coma punts d'amassada des joeni enes municipis. • Facilitar estruments entà desvolopar era participacion juvenila enes municipis dera Val d'Aran (recorsi umans, economics, materiaus). • Promòir era creacion de projèctes entà joeni/es ena Val d'Aran a compdar des madeishi joeni/es. 	<p>Politiques de foment dera participacion sociau e democratica</p>	<p>Espacis d'amassada d'entitats juveniles e grops de joeni. Er ostiu, espaci de convivència de valors. Trobada de casaus d'ostiu.</p>

7. METODOLOGIA

Era metodologia deth Plan Generau de Joenessa 2009-2012 se centre ena Coordinacion coma estrument d'execucion des 3 linhas d'accion que lo definissen: coordinacion, emancipacion e participacion.

E tanben enes èishi d'educacion, trabalh, abitatge, salut, cultura, interlocucion, associacionisme e foment dera participacion e es sòns principis rectoris (integralitat, transversalitat, atencion ara diuersitat, proximitat, participacion, corresponsabilitat, innovacion e aprenedissatge social).

Eth Plan Generau e eth sòn foncionament mos mèrque eth direccionament dera politica juvenila en Aran, damb era finalitat d'impulsar era emancipacion des persones joenes e fomentar era sua participacion.

Eth Conselh Generau d'Aran ei e a d'èster er organ principau de politiques de joenessa en Aran a traucers de dus direccionaments unics: **Interinstitucionalitat e interdepartamentalitat**, toti dus basats en dus punts claus, **integralitat e transversalitat**.

7.1 Referent ath trabalh interinstitucionau

En tot tier en compde era situacion actua en parçan, ei de besonh melhorar era coordinacion entre es diferenti agents socials e/o institucions qu'actuen en aquest territòri.

En aquest sentit cau destacar qu'existissen dificultats entà agropar es diferenti nivèus e capacitats d'accion des municipis. Entara creacion de servicis e programes especifics entara poblacion joena dera Val d'Aran i a ua manca de recorsi umans (tecnicos de joenessa e/o dinamizadors juvenils,...) que se dediquen exclusivaments a generar e promòir politiques de joenessa.

Ena Val d'Aran i a pòqui tecnicos de joenessa que trabalhen enes ajuntaments (sonque i a en Vielha e Mijaran). Entà trabalhar de forma coordinada, ei important compdar damb eth supòrt des còssos des ajuntaments o es madeishi bailes.

En bèth municipi, coma Les, son es madeishi còssos qui an d'amiar a tèrme era coordinacion, era gestion, eth dessenh de programes e era sua execucion, era recèrca de recorsi, eca.

Aguest trabalh se desvoloparà mejançant es accions que seguissen:

- Crear era **Taula dera Val d'Aran de Joenessa**, còssos des ajuntaments e tecnicos/ques des ajuntaments e deth Conselh entà acordar es besonhs priòritaries des joeni e entà cercar estratègies entà escambiar informacion, impulsar politiques que sagen dar-li responsa.
- Collaborar o cooperar damb eth maxim d'institucions que trabalhen pes joeni a nivèu locau e dera Val d'Aran.
- Agranir eth ventalh de relacions laboraus damb professionaus de d'outes institucions entà regenerar eth hilat de contactes e vitalizar aquestes relacions.
- Cercar incrementar eth supòrt uman e economic deth Conselh Generau d'Aran envèrs es ajuntaments dera Val d'Aran.
- Promòir que i age **tecnicos de joenessa compartits** en aqueri municipis qu'an previst desvolopar un Plan Locau de Joenessa.
- Procurar qu'es accions impulsades des des administracions, en tot tier en compde es sues competències, responen as besonhs e demandes des joeni.
- Organizar amassades, jornades o sessions formatives entàs responsables de promòir politiques de joenessa ena Val d'Aran.

7.2. Referent ath trabalh interdepartamentau

Entara execucion deth Plan Generau de Joenessa ei principau que totes es airaus deth Conselh Generau d'Aran e des ajuntaments trabalhen de forma coordinada.

Calerà reajustar e crear nauti programes dirigidis ara poblacion joena dera Val d'Aran e melhorar eth supòrt enes ajuntaments tà pr'amor d'aufrir aqueri servicis que responen as besonhs detectades e manifestades pes joeni enes desparièrs municipis dera Val d'Aran.

Aguest trabalh se desvoloparà mejançant:

- Crear un **espaci de reflexion e escambi** entre es agents des airaus restacadi damb es politiques de joenessa (servicis sociaus, hemna, immigracion, eca).
- Hèr **conéisher melhor es servicis** que s'aufriessen des des ajuntaments e Conselh entàs joeni.

Eth Plan Generau de Joenessa 2009-2012 dera Val d'Aran ei format per programes projèctes tà desvolopar per acòrd e en coordinacion damb es municipis dera Val d'Aran e en coeréncia damb es respectius plans locaux de joenessa que ja presentèren er an passat (Vielha-Mijaran e Les) o ben presentaràn enguan (Bossòst e Naut Aran).

7.3. Referent ara participacion juvenila

Eth Plan Generau de Joenessa 2009-2012 establís accions entà incrementar era participacion des joeni en dessenh des politiques de joenessa des administracions. Era participacion dera gent joena ei essenciau tà pr'amor d'impulsar uns programes mès realistes e un plan mès democratic.

Aguest trabalh se desvoloparà mejançant:

- Contribuïr en ua melhora de relacions entre administracions dera Val d'Aran e es organizacions juveniles.
- Potenciar e sostier ar associacionisme juvenil locau e dera Val d'Aran.
- Promòir era creacion de projèctes entàs joeni dera Val d'Aran a compdar des madeishi joeni.
- Sajar de participar e colaborar enes procèssi participatius que se promòiguen enes municipis e en Conselh.

8. AVALORACION

A finaus d'an (deseme) era Oficina de Joenessa redactarà era memòria dera avaloracion deth Plan Generau de Joenessa deth 2009-2012, que contierà:

- Valoracion des programes o accions executades
- Valoracion dera metodologia de trabalh desvolopat
- Resultats obtiengudi e prepauses de mielhora
- Conclusions 2009/ Reorientacions 2010

Tanben se harà mejançant reünions enes diferents ajuntaments implicadi entà veir se s'a arribat as objectius establidi e se responen as besonhs detectadi e manifestadi pes joeni enes desparrès municipis e a compdar d'açò reorientar es accions futures en matèria de joenessa ena Val d'Aran.

9. TEMPORALIZACION

PROGRAMES	G	H	M	A	M	J	J	A	S	O	N	D	2009	2010	2011	2012
Tecnic compartit																
Coordinacion e supòrt municipaus																
Formacion e assessorament en politiquas de joenessa																
Concors de fotografia																
Plan de supòrt a activitats realizades pera joenessa																
Bossa joena de viuenda ena Val d'Aran																
Orientacion academica																
Formacion en léser																
Amassades damb es delegats d'ESO e cicles formatius																

PROGRAMES	G	H	M	A	M	J	J	A	S	O	N	D	2009	2010	2011	2012
Mobilitat: ajudes e bèques																
Educant en salut																
Punt mobil de salut pes municipis																
Bossa joena de trabalh																
Atencion, informacion e orientacion laborau e juridica as joeni dera Val d'Aran																
Espacis d'amassada d'entitats juveniles e grops de joeni																
Er ostiu, espaci de convivencia de valors																
Trobada de casaus d'ostiu																

10. PRESSUPÒST OFICINA DE JOENESSA 2009-2012

Despenes de personau	TOTAU 2009	TOTAU 2010	TOTAU 2011	TOTAU 2012
A2-16 TECNIC DE JOENESSA	34.211,78	34.896,02	35.593,94	36.305,81
A2-16 TECNIC COMPARTIT (37.5 ores semanaus, orari espciau)	33.837,28	34.514,03	35.204,31	35.908,39

Projèctes/Accions	TOTAU 2009	TOTAU 2010	TOTAU 2011	TOTAU 2012
Programa Oficina de Joenessa				
Renting Fotocopiadora (previst canvi a rason de 300 € /mensuaus)	3.600,00	3.600,00	3.600,00	3.600,00
Loguèr (2000€ dividits entre 4 (imm, ssociuas, hemna e joenessa) IPC 2% estim)	6.000,00	6.120,00	6.242,40	6.367,25
Mantienement edificis	1.000,00	1.000,00	1.000,00	1.000,00
Electricitat	1.750,00	1.800,00	1.850,00	1.900,00
Materiau d'oficina non inventariable	2.500,00	2.500,00	2.500,00	2.500,00
Servici còpies	1.200,00	1.250,00	1.300,00	1.350,00
Dietes e desplaçaments (tecnic joenessa)	1.500,00	1.600,00	1.700,00	1.800,00
Despenes de telefonia	4.800,00	4.850,00	4.900,00	4.950,00
Despenes de correus (300 € imprès sense adreça a municipis per 7 projèctes)	2.100,00	2.200,00	2.300,00	2.400,00
Neteja oficina	2.250,00	2.295,00	2.340,90	2.387,72
Mantienement plana Web (Increment 2% annuau)	1.160,16	1.183,36	1.207,03	1.231,17
D'auti	1.500,00	1.500,00	1.500,00	1.500,00
Programa coesion social e d'equilibri territorial				
Coordinacion e supòrt municipaus (despenes desplaçaments)	1.200,00	1.250,00	1.300,00	1.350,00
Formacion e assessorament en politiques de joenessa	200,00	200,00	200,00	200,00

Programa culturau				
Concors de fotografia dera Val d'Aran	5.000,00	5.000,00	5.000,00	5.000,00
Plan de supòrt a activitats realizades pera joenessa	4.000,00	4.000,00	4.000,00	4.000,00
Programa abitatge				
Bossa joena de viuenda ena Val d'Aran	3.000,00	3.000,00	3.000,00	3.000,00
Programa educacion e formacion				
Orientacion academica	300,00	300,00	300,00	300,00
Formacion en léser	6.000,00	0,00	0,00	0,00
Amassada damb es delegats d'ESO e cicles formatius	1.000,00	1.000,00	1.000,00	1.000,00
Mobilitat: ajudes e bèques	1.000,00	1.000,00	1.000,00	1.000,00
Programa salut				
Educant en salut	4.500,00	4.500,00	4.500,00	4.500,00
Punt mobil de salut pes municipis	1.200,00	1.200,00	1.200,00	1.200,00
Programa ocupacion				
Bossa joena de trabalh	1.000,00	1.000,00	1.000,00	1.000,00
Atencion, infomacion e orientacion laborau e juridica as joeni en Aran	3.250,00	3.500,00	3.750,00	4.000,00
Programa foment dera participacion				
Espacis d'amassada d'entitats juveniles e grops de joeni	600,00	600,00	600,00	600,00
Er ostiu, espaci de convivéncia de valors	10.000,00	10.000,00	10.000,00	10.000,00
Trobada de casau d'ostiu	6.000,00	2.000,00	2.200,00	2.400,00
TOTAU	145.659,22€	137.858,41€	140.288,58€	142.750,34€